



Dobermannien terveys ja luonne
Petsofiraportti
13.12.2020

Sisällysluettelo

Alkusanat	4
Käyttäytyminen	4
<i>Aggressiivisuus</i>	4
<i>Eroahdistus</i>	5
<i>Arkuus</i>	5
<i>Yliaktiivisuus/impulsiivisuus ja keskittymiskyvyttömyys</i>	6
<i>Alusta-arkuus</i>	7
<i>Ääniarkuus</i>	7
<i>Persoonallisuus</i>	8
<i>Dementia eli kognitiivinen heikentyminen</i>	10
<i>Sukupuolten väliset erot</i>	11
Terveys	11
<i>Iho, rauhaset ja karva</i>	12
<i>Silmät</i>	12
<i>Korvat</i>	13
<i>Suu ja hampaat</i>	13
<i>Munuaiset ja virtsatiet</i>	13
<i>Maksa ja haima</i>	14
<i>Sydän, veri ja verisuonet</i>	14
<i>Lihakset ja luusto</i>	14
<i>Ruuan sulatusjärjestelmä</i>	15
<i>Hengitystiet</i>	15

<i>Hermosto</i>	<i>15</i>
<i>Lisääntymiselimet</i>	<i>16</i>
<i>Hormonit ja aineenvaihdunta</i>	<i>16</i>
<i>Allergiat ja autoimmuuniteetti</i>	<i>16</i>
<i>Syövät ja kasvaimet</i>	<i>17</i>
<i>Parasiitit ja alkueläimet</i>	<i>17</i>
<i>Muut</i>	<i>18</i>
<i>Dobermannien rotuyhdistyskysely</i>	<i>18</i>

Alkusanat

Dobermannien terveyttä ja luonne kartoitettiin laajalla käyttäytymis- ja terveystutkimuksella Petsofin alustalla. Kyselyyn kerättiin vastauksia tammikuun 2020 - marraskuun 2020 ajan. Kyselyn tulokset koosti Petsofin tutkimuskoordinaattori Emma Hakanen. Raportti luovutettiin dobermannien rotuyhdistyksen hallitukselle 13.12.2020.

Käyttäytyminen

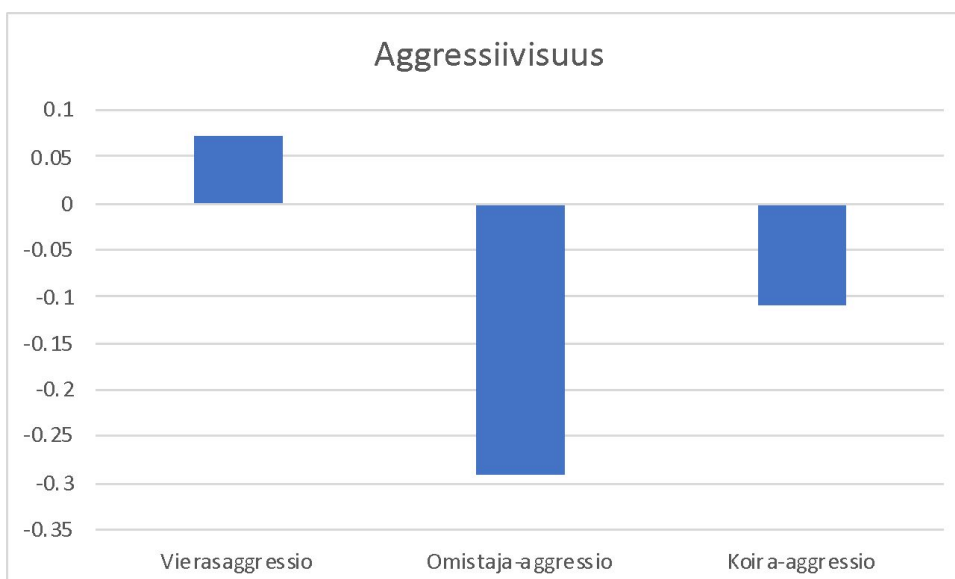
Käyttäytymisosoite toteutettiin Helsingin yliopiston vuonna 2018 kehittämällä koirien käyttäytymis- ja persoonallisuuskyselyllä Petsofissa. Käyttäytymiskyselyyn on julkaisuun mennessä kertynyt vastauksia 102 dobermannista, joka on 10 vuoden rekisteröinteihin suhteutettuna 5 % populaatiosta. Narttukoiria on aineistossa 54 (53 %) ja uroksia 48 (47 %). Koirien iän keskiarvo on aineistossa 5,5 vuotta. Nuorin vastaus on 10 kuukauden ikäisestä ja vanhin 11 vuoden 3 kuukauden ikäisestä koirasta. Luonnekyselyllä kartoitettiin dobermanneissa esiintyvää aggressiivisuutta,

arkuutta, eroahdistusta, alusta-arkuutta, ääniarkuutta, persoonallisuutta, dementiaa sekä impulsiivisuutta ja keskittymiskyvyttömyyttä.

Kyselyn tulosten laskemiseen on käytetty faktorianalyysiä (paitsi dementiaosiossa). Kuvaajissa arvo 0 kuvaa kaikkien koirien keskiarvo, jos rodun on positiivinen, sillä on keskivertoa enemmän tätä piirrettä, jos taas arvo on negatiivinen ominaisuutta, esiintyy keskivertoa vähemmän rodussa.

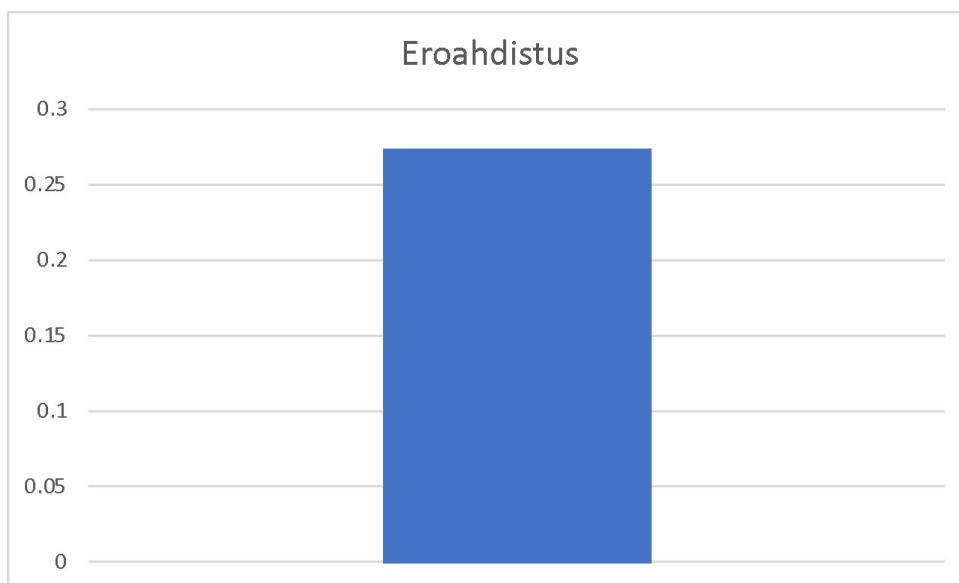
Aggressiivisuus

Aggressiivisuus on jaettu kolmeen osa-alueeseen: vieraisiin ihmisiin, omistajiin ja koiriin kohdistuvaan aggressiiviseen käyttäytymiseen. Dobermanneilla vierasaggressio on hieman korkeampi kuin muilla roduilla, kun taas omistaja-aggressio ja koira-aggressio on matalampaa muihin rotuihin verrattuna.



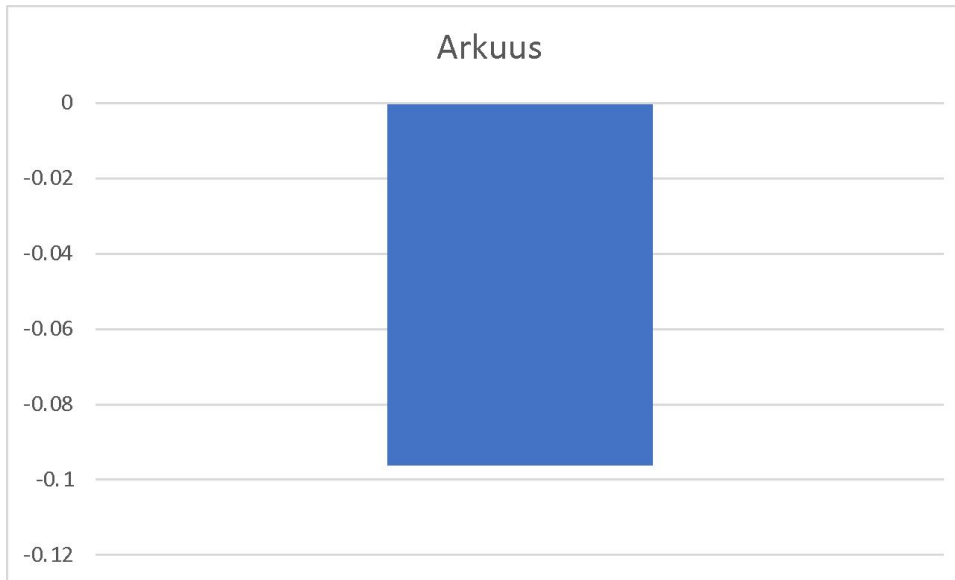
Eroahdistus

Dobermanneilla esiintyy eroahdistusta enemmän verrattuna muihin rotuihin.



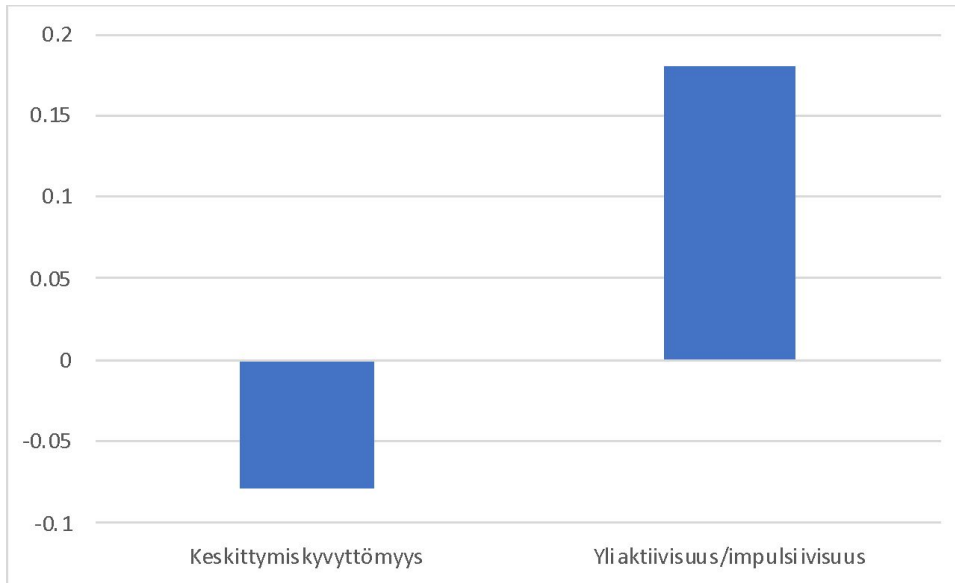
Arkuus

Dobermanneilla esiintyy vähemmän arkuutta verrattuna muihin rotuihin.



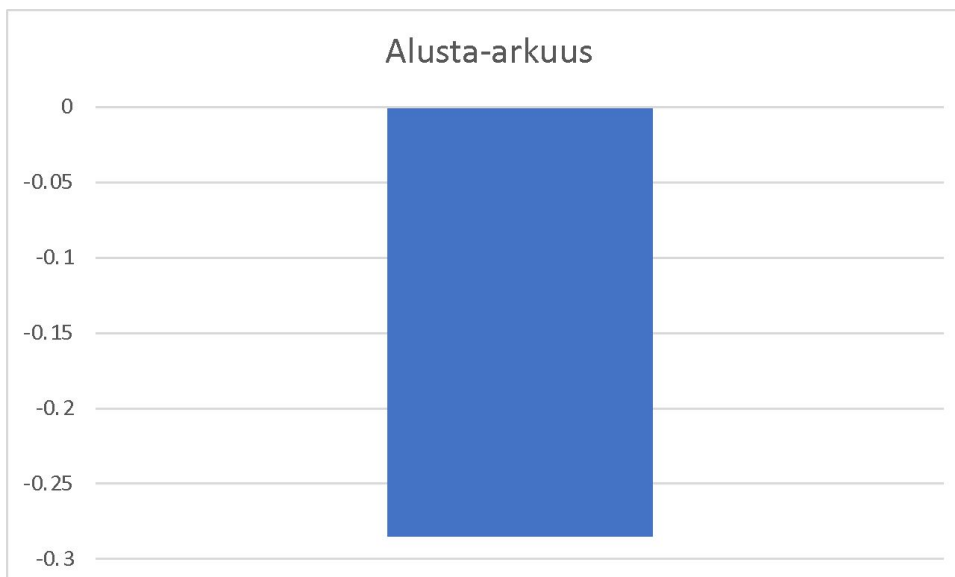
Yliaktiivisuus/impulsiivisuus ja keskittymiskyvyttömyys

Yliaktiivisuudella/impulsiivisuudella tarkoitetaan taipumusta toimia äkillisesti ja harkitsemattomasti. Koiralla on vaikeuksia itsehillintään esimerkiksi koulutustilanteissa. Keskittymiskyvyttömyydellä tarkoitetaan tilanteita, joissa koira menettää herkästi kykyänsä keskittyä tehtävään ja sillä saattaa olla vaikeuksia oppia vaikeampia tehtäviä, koska koira ei jaksaa kiinnostua. Dobermannit ovat keskittymiskykyisempiä ja yliaktiivisempia/impulsiivisempia verrattaessa muihin rotuihin.



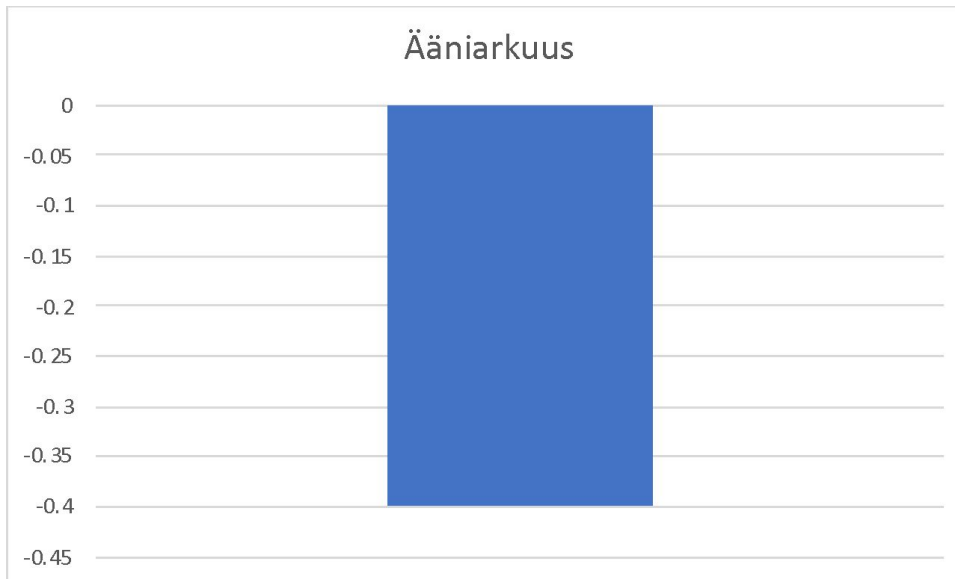
Alusta-arkuus

Alusta-arkuudella tarkoitetaan, että koiralla on vaikeuksia kävellä erilaisilla alustoilla ja korkeissa paikoissa. Keskimäärin dobermanneilla esiintyy vähemmän alusta-arkuutta kuin muilla roduilla.



Ääniarkuus

Ääniarkuudella tarkoitetaan pelkoreagointia iletulituksiin, ukkoseen, laukausten ja muihin koviin ääniin. Ääniarkuutta esiintyy dobermanneilla vähemmän kuin verrataan muihin rotuihin.



Persoonallisuus

Dobermannien persoonallisuudessa nähdään, että useimmat omistajat kuvaavat koiraansa hellyydenkipeäksi ihmisiä kohtaan, leikkisäksi (ihmisten kanssa), ihmissosiaaliseksi, halukkaaksi oppimaan ja riehakkaaksi.

Persoonallisuus on jaettu kahdeksaan piirteeseen: epävarmuus, energisyys, dominoivuus, tarkkaavaisuus/yhteistyöhalukkuus, ihmissosiaalisuus, koirasosiaalisuus, tasaisuus ja määrätietoisuus.

Piirteiden selitykset



Epävarmuudessa lähelle maksimia sijoittuva koira on hermostunut, pelokas ja varuillaan. Lähelle minimiä sijoittuva koira on itsevarma, rohkea sekä utelias ja se palautuu nopeasti pelottavista tilanteista.

Energisyydessä lähelle maksimia sijoittuva koira on aktiivinen, helposti kiihtyvä, riehakas ja leikkisä. Lähelle minimiä sijoittuva koira on verkkainen ja rauhallinen.

Dominoivuudessa lähelle maksimia sijoittuva koira on toisia koiria kohtaan hallitseva, aggressiivinen ja reviiritietoinen. Lähelle minimiä sijoittuva koira on muita koiria kohtaan alistuva, sosiaalinen ja rauhoitteleva.

Tarkkaavaisuudessa/yhteistyöhalukkuudessa lähelle maksimia sijoittuva koira on keskittymiskykyinen, tottelevainen ja halukas oppimaan. Lähelle minimiä sijoittuvalla koiralla on vaikeuksia keskittyä.

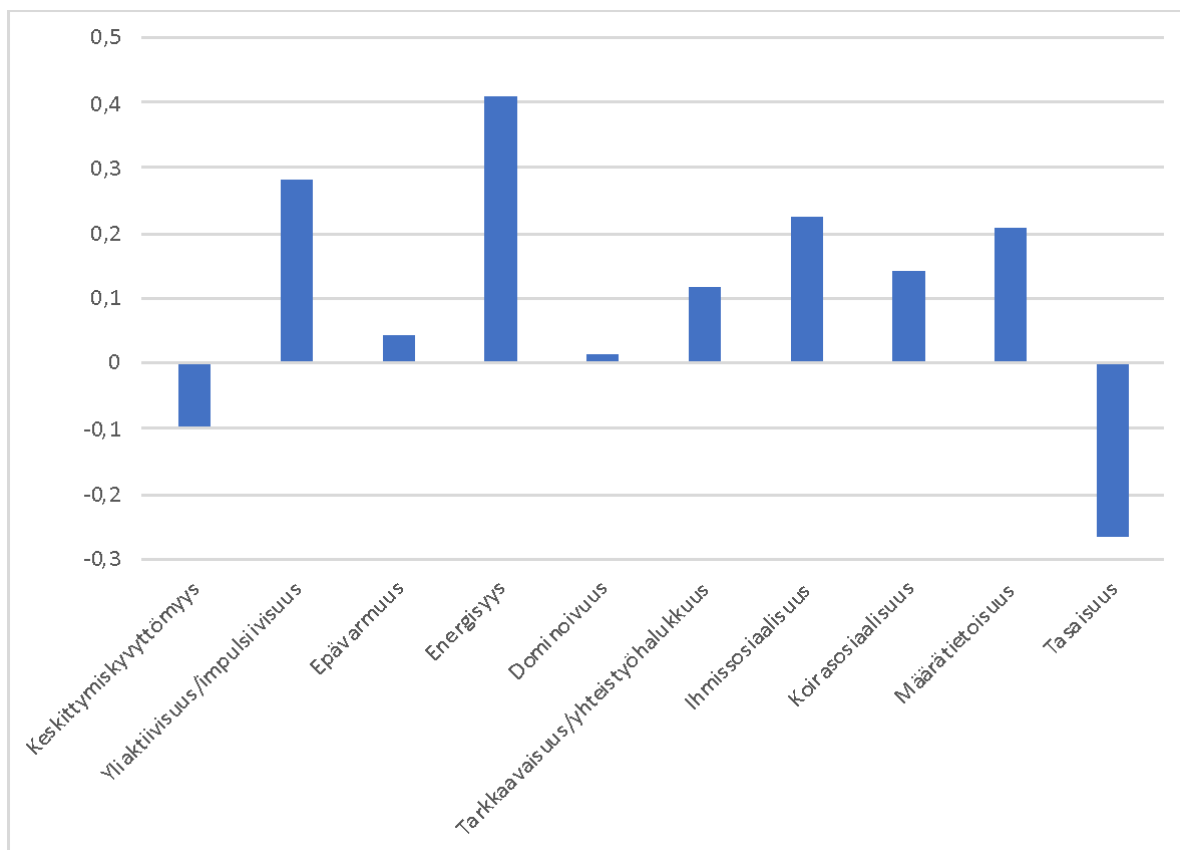
Ihmissosiaalisuudessa lähelle maksimia sijoittuva koira on hellydenkipeä, ihmiskeskeinen, empaattinen ja sosiaalinen ihmisten kanssa. Lähelle minimiä sijoittuva koira on syrjäänvetäytyvä ja kosketusherkkä.

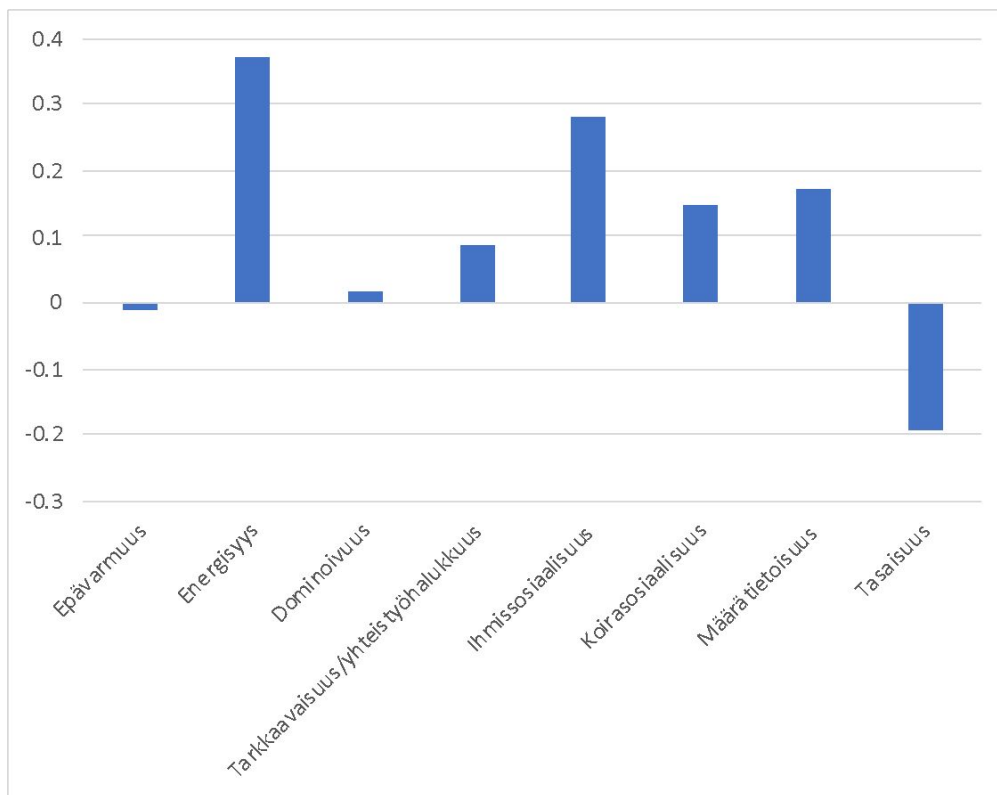
Koirasosiaalisuudessa lähelle maksimia sijoittuva koira on leikkisä, sosiaalinen ja hellydenkipeä toisten koirien kanssa. Lähelle minimiä sijoittuva koira on ihmiskeskeinen ja välinpitämätön toisia koiria kohtaan.

Tasaisuudessa lähelle maksimia sijoittuva koira on kärsivällinen, rauhallinen ja ennustettava. Lähelle minimiä sijoittuva koira on impulsiivinen, rauhaton ja helposti kiihtyvä.

Määrätietoisuudessa lähelle maksimia sijoittuva koira on itsenäinen, sinnikäs ja päättäväinen.

Dobermannit ovat rotuna hieman keskittymiskykyisempiä ja vähemmän tasaisempia, enemmän yliaktiivisempia/impulsiivisempia, energisempiä, tarkkaavaisempi/yhteistyöhalukkaampia, ihmis- ja koirasosiaalisempia ja määrätietoisempia verrattuna muihin rotuihin. Epävarmuus ja dominoivuus on melko keskitasoa muiden rotujen kanssa.





Dementia eli kognitiivinen heikentyminen

Kognitiokysely selvittää koiran kognitiivisten kykyjen eli muun muassa muistin, havainnointi- ja oppimiskyvyn heikentymistä vanhemmilla koirilla. Kyselyyn pystyy vastaamaan yli 6-vuotiaista koirista. Kyselyyn saatiin 26 (26 % kaikista vastanneista) dobermannien vastaukset.

Tulokset

Tulos	Koiria (%)
Ei oireita kognitiivisesta heikentymisestä	16 (62 %)
Lievä kognitiivinen heikentyminen	6 (23 %)
Kohtalainen kognitiivinen heikentyminen	4 (15 %)

Sukupuolten väliset erot

Urokset ovat koirasosiaalisempia kuin nartut.

Terveys

Kokonaisuudessaan vastauksia terveystarkastukseen ja rodun omaan yhdistystarkastukseen saatiin 144 koirasta, joista narttuja 77 (53 %) ja uroksia 67 (47 %). Koirat ovat syntyneet seuraavista maista (13 eri maata):

Synnyinmaa	Koiria (%)
Suomi	116 (81 %)
Ruotsi	5 (3 %)
Venäjä	5 (3 %)
Italia	3 (2 %)
Viro	3 (2 %)
Puola	3 (2 %)
Tanska	2 (2 %)
Serbia	2 (2 %)
Kanada	1 (1 %)
Tsekki	1 (1 %)
Iso-Britannia	1 (1 %)
Latvia	1 (1 %)
Yhdysvallat	1 (1 %)

Ikäjakauma aineistossa: iän keskiarvo 5,4 vuotta (ikäjakauma 0,5-14,9 vuotta).

Dobermannien terveystarkastus

Vertailu muihin rotuihin

Kaikkien rotujen terveystarkastukseen vastasi 94 dobermannia.

Alla käsitellään eri sairauksia ja ongelmia jaettuna eri kehonosiin. Sairausryhmän esiintyvyyttä on verrattu muihin rotuihin ja kerrottu esiintykö kyseistä sairautta keskimääräistä vähemmän, tavanomaisesti tai keskimääräistä enemmän. Jokaisessa tuloksessa on merkitty tähdellä (*) mikäli dobermanneilla esiintyy tilastollisesti merkitsevästi vähemmän tai enemmän jotain sairautta verrattuna muihin rotuihin. Suluissa on kerrottu, kuinka paljon muilla roduilla esiintyy kyseistä sairautta.

Iho, rauhaset ja karva

Dobermanneilla 27:lla (29 %) ilmoitettiin olevan ainakin yksi ongelma/sairaus.

Sairaus	Koiria (%)	Yleisyys
Anaalirauhanen	3 (3 %)	Tavanomainen
Atopia	4 (4 %)	Tavanomainen
Furunkuloosi	7 (7 %)*	Enemmän (3 %)
Kutina	11 (10 %)	Tavanomainen
Toistuvia ihotulehduksia	6 (6 %)*	Enemmän (2 %)
Muu ongelma	8 (8 %)	Tavanomainen

Tarkemmat tulokset: Muiksi ongelmiksi raportoitiin tulehtunut talirauhanen, ihon kuivuus, paha akne, hilseily (2 koiraa), kuiva kirsu, karvaton kohta hännässä, keväisin ilmenevää runsasta karvanlähtöä ja huonoa karvanlaatua

Silmät

Dobermanneilla yhdeksällä koiralla (10 %) on ollut ainakin yksi silmiin liittyvä ongelma/sairaus

Sairaus	Koiria (%)	Yleisyys
Silmätulehdus	4 (4 %)	Tavanomainen
Muu silmäongelma	5 (5 %)	Tavanomainen

Muiksi silmäongelmiksi raportoitiin: kevättalvella ilmenevä silmien sidekalvontulehdus, varsiluomi hankasi silmää (poistettiin), PHTVL (2 koiraa), sisäänpäin kiertyneet luomet.

Korvat

Dobermanneilla 15 koiralla (16 %) on ollut ainakin yksi korviin liittyvä ongelma.

Sairaus	Koiria (%)	Yleisyys
Korvatulehdus	11 (11 %)	Tavanomainen
Muu korviin liittyvä ongelma	4 (4 %)	Tavanomainen

Muu korvaongelma: hiivaa korvissa, verikorva (2 yksilöä), ajoittainen korvien rämmiminen

Suu ja hampaat

Dobermanneilla 22 koiralla (23 %) on ollut ainakin yksi suuhun ja hampaisiin liittyvä ongelma.

Sairaus	Koiria (%)	Yleisyys
Hammaskivi	10 (10 %)*	Vähemmän (28 %)
Puuttuvia/poistettuja hampaita	8 (8 %)	Tavanomainen
Purentavika	2 (2 %)	Tavanomainen
Muu suuhun tai hampaisiin liittyvä ongelma	9 (9 %)*	Enemmän (5 %)

Muu suu- tai hammasongelma: traumaperäinen poskihampaan halkeaminen, etuhampaiden ja ikenien kuluminen, tummuneet hampaat, kiilleaurio (2 koiraa), puhkeamattomia hampaita (2 yksilöä), maitohampaita jouduttiin poistamaan (2 koiraa).

Munuaiset ja virtsatiet

Dobermanneilla seitsemällä koiralla (8 %) on ollut ainakin yksi munuasiin ja virtsateihin liittyvä ongelma.

Sairaus	Koiria (%)	Yleisyys
Virtsakiviä	1 (1 %)	Tavanomainen
Munuaisten vajaatoiminta	1 (1 %)	Tavanomainen
Muu munuasiin tai virtsateiden ongelma	3 (3 %)	Tavanomainen

Muu munuais- tai virtsatieongelma: munuaisten kasvuhäiriö, virtsarakon epämuodostuma, munuaisten vaurio myrkytyksen takia,

Maksa ja haima

Dobermanneilla kolmella koiralla (3 %) on ollut ainakin yksi maksaan ja haimaan liittyvä ongelma.

Sairaus	Koiria (%)	Yleisyys
Haimatulehdus	2 (2 %)	Tavanomainen
Muu maksaan tai haimaan liittyvä ongelma	1 (1 %)	Tavanomainen

Muu maksan tai haiman ongelma: maksa-arvot koholla (syy vielä tuntematon)

Sydän, veri ja verisuonet

Dobermanneilla kuudella koiralla (7 %) on ollut ainakin yksi sydän- ja verisuoniin liittyvä ongelma.

Sairaus	Koiria (%)	Yleisyys
Dilatoiva kardiomyopatia	5 (5 %)*	Enemmän (0,1 %)
Sydämen sivuääni	1 (1 %)	Tavanomainen

Lihakset ja luusto

Dobermanneilla 28 koiralla (30 %) on ollut ainakin yksi lihaksiin ja luustoon liittyvä ongelma.

Sairaus	Koiria (%)	Yleisyys
Amputaatio	1 (1 %)	Tavanomainen
Trauman aiheuttama vamma	6 (6 %)	Tavanomainen
Spondyloosi	14 (14 %)*	Enemmän (3 %)

Nivelrikko tai muut nivelkivut	2 (2 %)	Tavanomainen
Muu lihas- tai luusto-ongelma	8 (9 %)	Tavanomainen

Muu ongelma: kaularangan instabiliteetti eli wobblers (2 koiraa), välilevytyrä, kohdunpoiston arpien kirvely, lavanseudun lihasvamma, selän jumiutumisen, epämuotoinen niskanikama, koukistajajänteen venähdys/revähdys (ontuu rasituksessa), tulehdus kyynäreessä

Tarkemmat tulokset

Amputoitu ruumiinosa: varvas

Ruuansulatusjärjestelmä

Dobermanneilla 19 koiralla (20 %) on ollut ainakin yksi ruuansulatusjärjestelmään liittyvä ongelma.

Sairaus	Koiria (%)	Yleisyys
Närästys	5 (5 %)*	Vähemmän (12 %)
Toistuva ripuli	7 (7 %)*	Enemmän (3 %)
Muu ruuansulatusjärjestelmän ongelma	9 (9 %)*	Enemmän (4 %)

Muu ruuansulatusjärjestelmäongelma: vierasesine suolistossa, suolistotulehdus (2 koiraa), vatsalaukun gastriitti, suolitukos (2 yksilöä), allergiaoireilua

Hengitystiet

Dobermanneilla kolmella (3 %) koiralla on ollut ainakin yksi hengitysteihin liittyvä ongelma.

Sairaus	Koiria (%)	Yleisyys
Hengitystieinfektio	1 (1 %)	Tavanomainen
Muu hengitysteiden ongelma	2 (2 %)	Tavanomainen

Muu hengitystieongelma: krooninen keuhkoputkentulehdus, pentuna hotkittu ruoka aiheutti tukehtumisvaaran (sai tehohoitoa ja selviytyi)

Hermosto

Dobermanneilla kolmella (3 %) koiralla on ollut ainakin yksi hermostoon liittyvä ongelma.

Sairaus	Koiria (%)	Yleisyys
Muu hermostoon liittyvä ongelma	3 (3 %)*	Enemmän (1 %)

Muu hermosto-ongelma: idiopaattinen pääntärinä (2 koiraa), välilevynpullistuma niskarangan alueella

Lisääntymiselimet

Dobermanneilla 13 koiralla (14 %) on ollut ainakin yksi lisääntymiselimiin liittyvä ongelma

Sairaus	Koiria (%)	Yleisyys
Kohtulehdus	4 (8 % nartuista)	Tavanomainen
Eturauhastulehdus	5 (11 % uroksista)	Tavanomainen
Piilokives	1 (2 % uroksista)	Tavanomainen

Muu lisääntymiselimien ongelma	3 (2 %)	Tavanomainen
--------------------------------	---------	--------------

Muu lisääntymiselimen ongelma: toistuvat valeraskaudet, kohtu venyi pitkän synnytyksen takia (sterilointi), nuorella nartulla ei ala juoksut

Hormonit ja aineenvaihdunta

Dobermanneilla kahdella koiralla (2 %) on ollut ainakin yksi hormoneihin ja aineenvaihduntaan liittyvä ongelma.

Sairaus	Koiria (%)	Yleisyys
Kilpirauhasen vajaatoiminta	1 (1 %)	Tavanomainen
Kilpirauhasen autoimmuunisairaus	2 (2 %)	Tavanomainen
Muu hormoneihin tai aineenvaihduntaan liittyvä ongelma	1 (1 %)	Tavanomainen

Muu ongelma: Toistuvat valeraskaudet

Allergiat ja autoimmuuniteetti

Dobermanneilla 9 koiralla (10 %) on ollut ainakin yksi allergioihin ja autoimmuuniteettiin liittyvä ongelma.

Sairaus	Koiria (%)	Yleisyys
Ruoka-allergia	8 (7 %)	Tavanomainen
Muu allergiaan tai autoimmuuniteettiin liittyvä ongelma	1 (1 %)	Tavanomainen

Tarkemmat tulokset: Ruoka-allergia aiheuttaa seuraavia oireita: iho-oireet (4 koiraa), suolisto-oireet (4), korvan punoitus/kutina/tulehdus (5).

Syövät ja kasvaimet

Dobermanneilla 14 koiralla (15 %) on ollut vähintään yksi syöpä tai kasvainsairaus.

Sairaus	Koiria (%)	Yleisyys
Hyvälaatuinen kasvain esim. rasvakasvain	10 (10 %)	Tavanomainen
Pahalaatuinen kasvain (syöpä)	1 (1 %)	Tavanomainen
Määrittelemätön kasvain	5 (5 %)*	Enemmän (2 %)

Löydetyt ilmoitetut kasvaimet:

Hyvälaatuiset: varsiluomi poistettu kainalosta ja silmäluomesta, histiosytooma hännänjuuressa (leikattu),

Pahalaatuiset: nisäkasvain

Määrittelemän kasvain: nisäkasvain 2 koiralla (laatu ei vielä tiedossa), ihonalaisia patteja, hyvänlaatuinen pyörösolukasvain

Parasiitit ja alkueläimet

Dobermanneilla viidellä koiralla (5 %) on huomattu ainakin yksi loinen.

Sairaus	Koiria (%)	Yleisyys
Ulkoinen loinen	5 (5 %)	Tavanomainen

Ulkoiset loiset, joita havaittu: punkki, kirppu, nenäpunkki

Muut

Muita sairauksia ja ongelmaitoja raportoitiin: kennelyskä on ollut joskus 12 koiralla (10 %), mikä on tavanomaista muille roduille ja kipua on havaittu seitsemällä koiralla (7 %), mikä on enemmän kuin muilla roduilla (3 %).

Dobermannien rotuyhdistyskysely

Rotuyhdistyskyselyyn vastasi 105 dobermannia. Vertailua muihin rotuihin ei ole tehty tässä osiossa.

Luusto ja rakenne

Sairaus/tila	Koiria (%)
Lonkkanivelen kasvuhäiriö	5 (5 %)
Välimuotoinen lanneristinikama	11 (10 %)
Nikamaepämuodostumat	11 (10 %)
Polven ristsidevaurio	2 (2 %)
Spondyloosi	16 (15 %)

Tarkemmat tulokset:

Polven ristsidevaurio oli molemmissa tapauksissa yksipuolinen.

Spondyloosin tutkimustulokset, mikäli spondyloosi todettu:

Lievä (SP1), oireeton: 4 koiraa

Lievä (SP1), oireellinen: 2 koira

Selkeä (SP2), oireeton: 4 koiraa

Selkeä (SP3), oireellinen: 2 koiraa

Keskivaikea (SP3), oireeton: 1 koira

Keskivaikea (SP3), oireellinen: 1 koira

Vaikea (SP3), oireeton: 1 koira

Vaikea (SP3), oireellinen: 1 koira

Lonkkatulokset, mikä kasvuhäiriö todettu:

Lievä kasvuhäiriö (C), oireeton: 3 koiraa

Kohtalainen (keskivaikea) kasvuhäiriö (D), oireellinen: 1 koira

Vaikea kasvuhäiriö (E), oireeton: 1 koira

Lanneristinikamatulokset, mikäli kasvuhäiriö todettu:

LTV1, oireeton: 6 koiraa

LTV1, oireellinen: 2 koiraa

LTV2, oireellinen: 1 koira

LTV4, oireeton: 2 koiraa

Nikamien epämuotoisuus – tulokset, mikäli epämuotoisuutta todettu:

Lievä (VA1), oireeton: 8 koiraa

Lievä (VA1), oireellinen: 1 koira

Keskivaikea (VA2), oireeton: 1 koira

Wobbler on diagnosoitu kahdella koiralla seuraavanlaisesti: 1. CT-kuvaus, ja 2. MRI-kuvaus sekä myelografia.

Silmäsairaudet

Sairaus/tila	Koiria (%)
Luomen sisäänkiertymä eli entropion	1 (1 %)

PHTVL/PHPV	4 (4 %)
------------	---------

Tarkemmat tulokset:

Entropion aiheuttaa oireita.

PHTVL/PHPV-asteet:

Aste 1: kolme koira (kahdella ilmoitettu oireettomaksi)

Aste 2: yksi koira (oireeton)

Sydän, veri ja verisuonet

Tarkemmat tulokset:

Geenitestattu verenvuototaipumuksen eli von Willebrandin taudin (vWD) osalta: 38 koira, joista terveitä 20, kantajia 17 ja sairaita 1. Geenitestatulla sairaalla yksilöllä ei ole oireita tai muuta haittaa.

Dilatoiva kardiomyopatia on todettu kuudella koiralla (6 %), joista neljällä on laajentuma ja kahdella rytmihäiriöperäinen tyyppi. Kolme koira lääkitään sairauden vuoksi, ja kolme taas ei. Koirista neljä on edelleen hengissä. Kaksi koira eli 0-6 kuukautta DCM-diagnoosin jälkeen.

Synnynnäiset viat

Sairaus/tila	Koira (%)
Hammaskiilteen hypoplasia	3 (3 %)
Häntämutki	7 (7 %)
Synnynnäinen munuaisvika	1 (1 %)

Muut raportoidut tilat/sairaudet

Oikeasta takajalasta kasvain hemangioperisytoma



Atopia

Atopia ja krooninen bronkiitti, oireili kevästä alkusyksyyn.

Autoimmuuni-ihottuma.

Eutanasia laajentuneen sydämen ja keuhkojen nestekertymän vuoksi

Haimatulehdus

Hammaspuutos P1 molemmin puolin alaleukaa

Iho-ongelmia tassuissa, suolistotulehduksia

Lordoosi

Mahalaukun gastriitti

Mutka selkärangassa

Nivelrikko

Nivelrikko kintereissä, irtopalat kyynärpäissä

Pelvic bladder (virtsarakon epämuodostuma), c7 nikama epämuodostunut,

2 hammaspuutosta

Sydämen johtumishäiriö, sykäykset etenevät epämääräisesti sydänlihaksen läpi.

Ylimääräisiä hampaita